



# Guide pour installateurs professionnels

## Thermostat Intelligent

Si vous souhaitez installer vous même tado° mais que vous n'êtes pas un installateur professionnel, rendez-vous sur [tado.com/start](https://www.tado.com/start) pour obtenir votre guide d'installation



### **CÂBLAGE NE DEVANT PAS RESPECTER LA POLARITÉ**

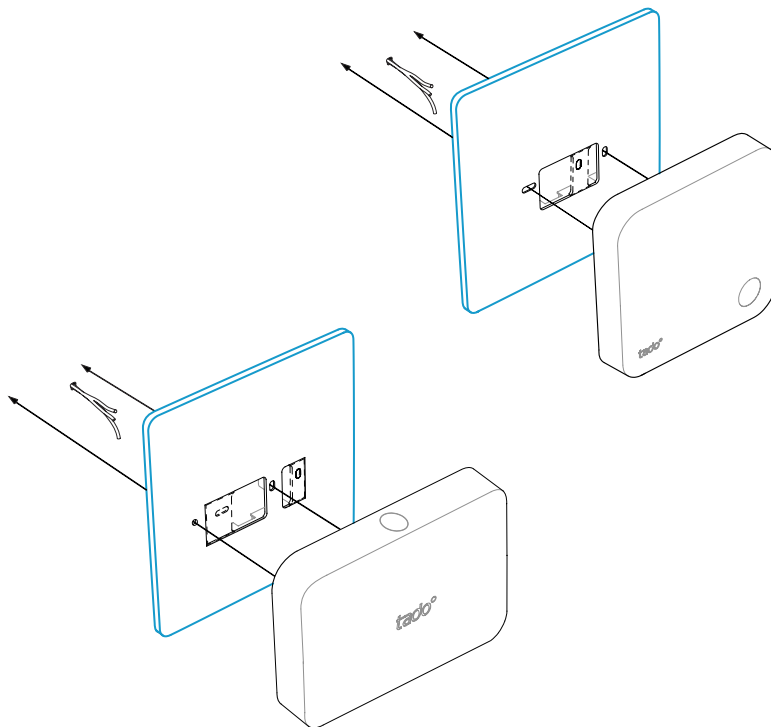
Pour un câblage de 2 câbles connectés aux bornes + et - la polarité n'a pas besoin d'être respectée



### **ATTENTION : câbles 230 volts**

N'oubliez pas de couper l'alimentation électrique avant de commencer

# Accessoire optionnel

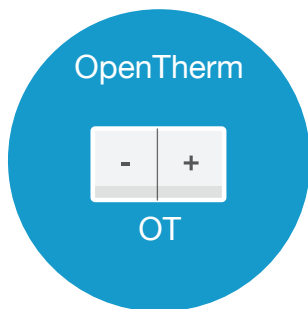


Utilisez si besoin la **plaque de montage tado°** à placer derrière le Thermostat Intelligent ou le Kit d'Extension.

Ceci peut être obtenu séparément sur **[tado.com/plaque-de-montage](https://tado.com/plaque-de-montage)**



# Options de câblage OpenTherm

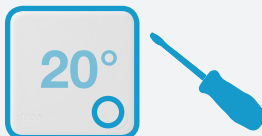


À partir de la  
page 6

# 1. Câblage : **OpenTherm**

## Configuration câblée :

Le Thermostat Intelligent est directement câblé à la chaudière



Thermostat Intelligent

## Configuration sans fil :

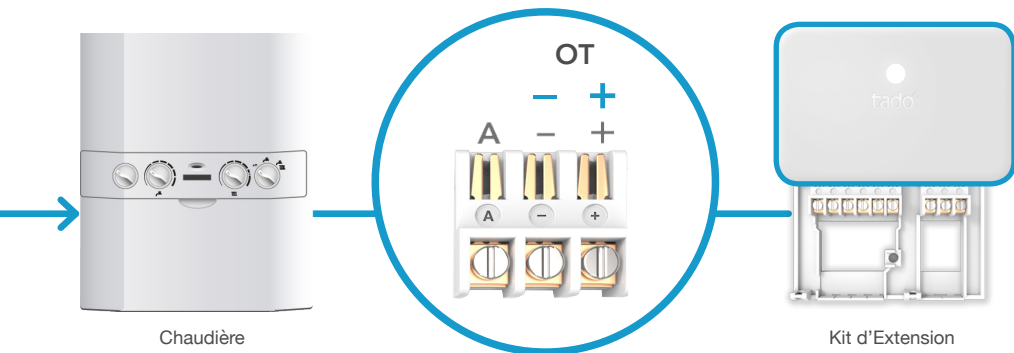
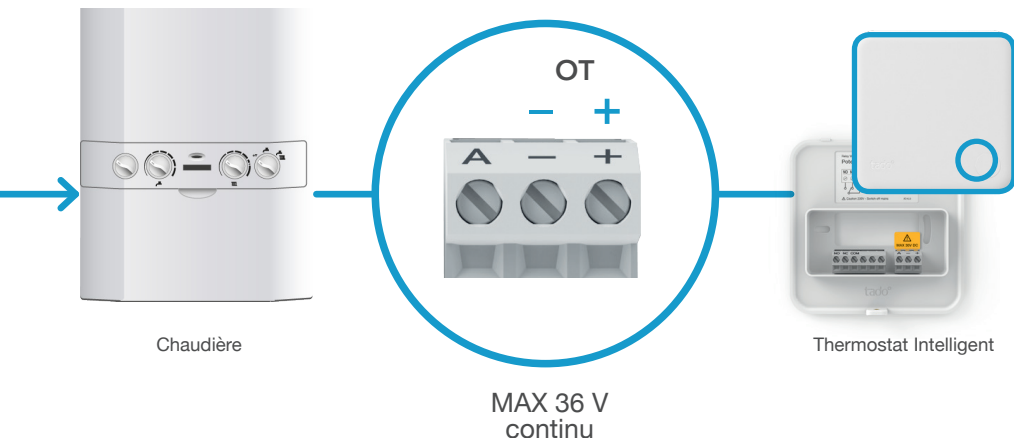
Installation sans fil du Thermostat Intelligent avec récepteur



Thermostat Intelligent

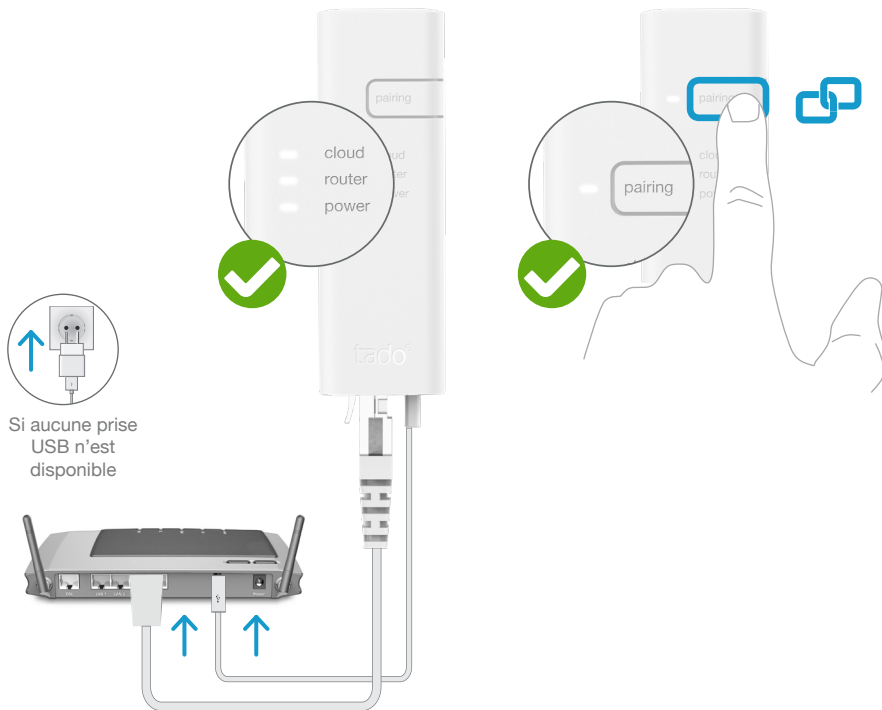


& Kit d'Extension



Le Kit d'Extension nécessite une alimentation électrique supplémentaire à N et L pour une installation OpenTherm.

## 2. Connectez le Bridge Internet au routeur



Si aucune prise  
USB n'est  
disponible

Branchez le  
Bridge Internet  
au routeur

Appuyez sur le bouton Pairing  
jusqu'à ce que la LED clignote  
afin d'activer le mode jumelage

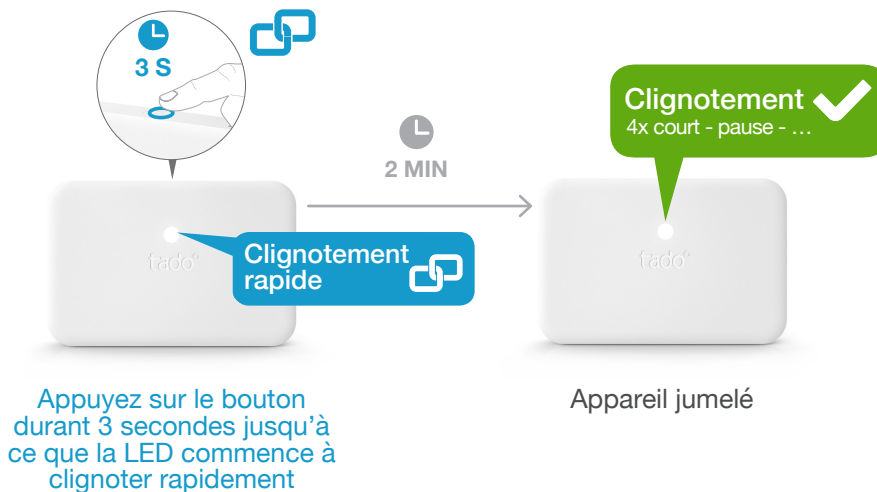
Le mode jumelage permet à d'autres appareils  
de se jumeler au Bridge Internet



### 3. Jumelez le Kit d'Extension au Bridge Internet

#### Configuration sans fil :

Installation sans fil du Thermostat Intelligent avec récepteur

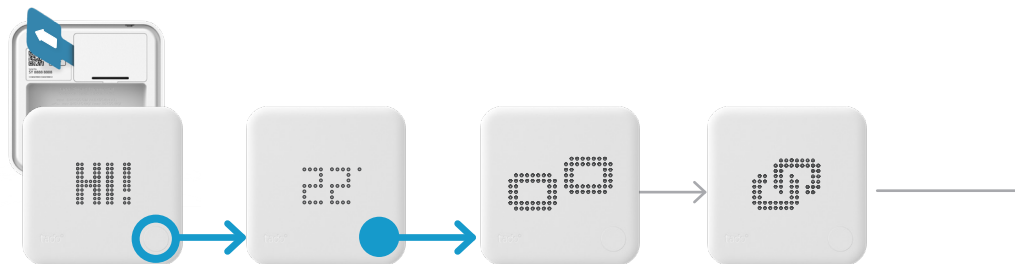


Clignotement ✗  
2x court - pause - ...

Si cela a échoué :

Redémarrez le jumelage et faites attention que la distance entre les appareils soit bien supérieure à 3 m durant la phase de jumelage

## 4. Jumelez le Thermostat Intelligent au Bridge Internet



Retirez l'étiquette de protection au niveau des piles et appuyez sur le bouton

Appuyez sur le bouton durant 3 secondes - relâchez

Jumelage en cours

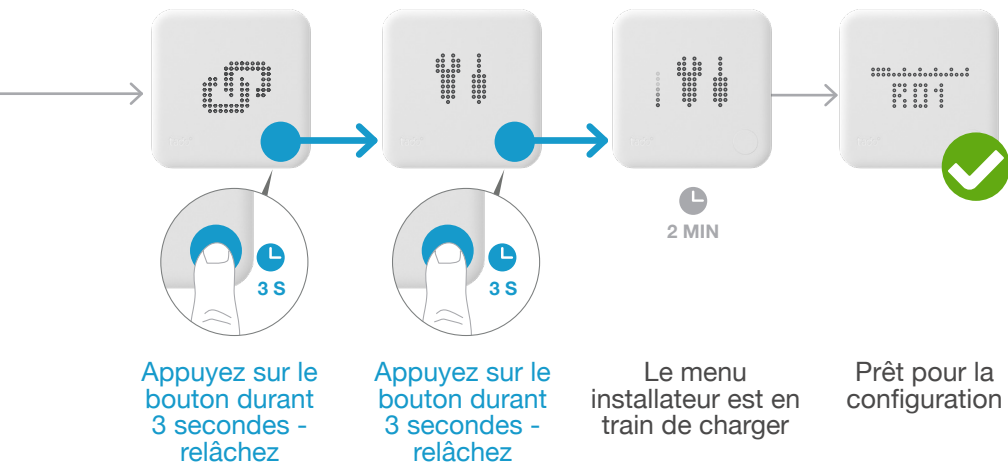
Appareil jumelé



Si cela a échoué :

- Appuyez sur le bouton pour effacer l'erreur
- Redémarrez le jumelage et faites bien attention que la distance entre les appareils soit bien supérieure à 3 m durant la phase de jumelage

# Ouvrez le menu installateur



Si cela a échoué :

- Ouvrez de nouveau le menu installateur
- Faites bien attention que la distance entre les appareils soit bien supérieure à 3 m lorsque le menu est en chargement

## 5. Configuration : OpenTherm

### Configuration câblée :

Le Thermostat Intelligent est directement câblé à la chaudière



Thermostat Intelligent



Sélectionnez  
OpenTherm  
D01



Sélectionnez  
le circuit de  
chauffage  
HC01



Activez le  
contrôle  
de l'eau  
chaude

### Configuration sans fil :

Installation sans fil du Thermostat Intelligent avec récepteur



Thermostat Intelligent & Kit d'Extension



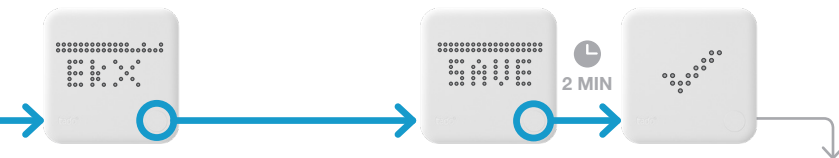
Sélectionnez  
le capteur de  
température  
TS



Sélectionnez  
le circuit de  
chauffage  
HC01



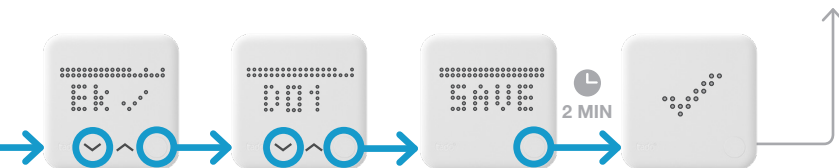
Activez le  
contrôle  
de l'eau  
chaude



Pas de Kit  
d'Extension

**Installation OpenTherm terminée**

1. Testez le système
2. Remettez la carte d'enregistrement au client



Kit  
d'Extension  
présent

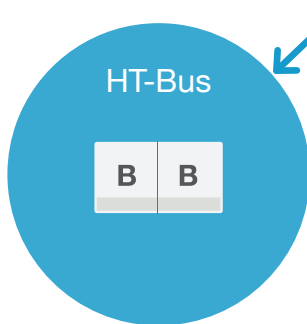
Sélectionnez  
**OpenTherm**  
D01

Téléchargement de la configuration activé après enregistrement du menu installateur (jusqu'à 2 min)

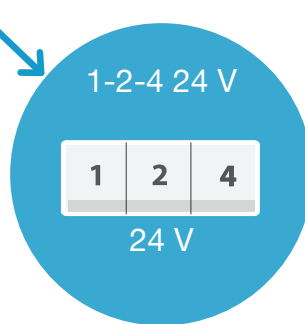


# Options de câblage e.l.m. leblanc

Veillez  
choisir



À partir de la  
page 16

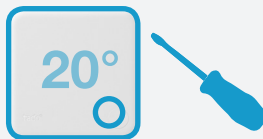


À partir de la  
page 26

# 1. Câblage : e.l.m. leblanc HT-Bus

## Configuration câblée :

Le Thermostat Intelligent est directement câblé à la chaudière



Thermostat Intelligent

## Configuration sans fil :

Installation sans fil du Thermostat Intelligent avec récepteur

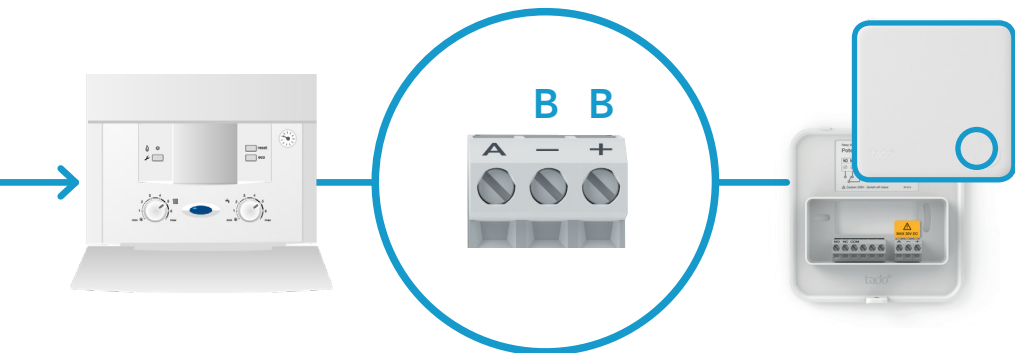


Thermostat Intelligent

&

Kit d'Extension

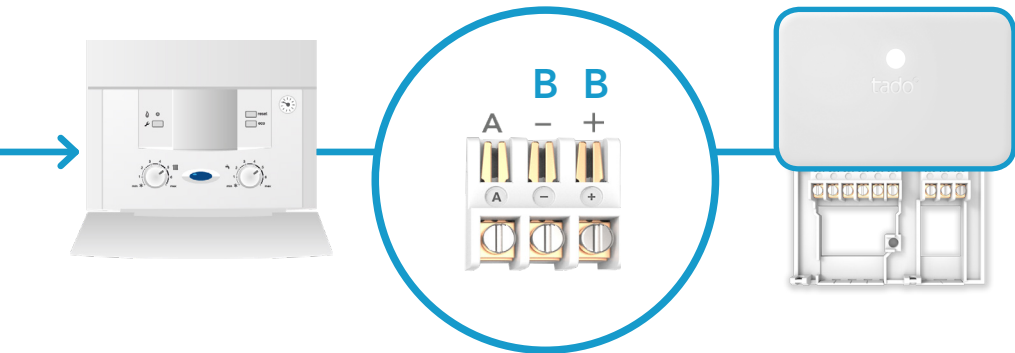




Chaudière

Thermostat Intelligent

MAX 36 V  
continu



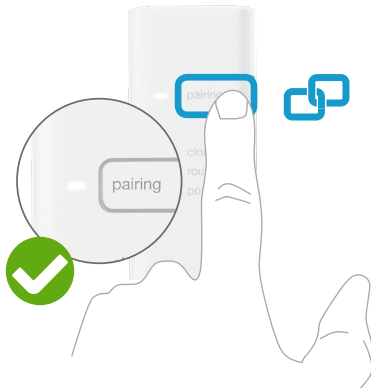
Chaudière

Kit d'Extension

## 2. Connectez le Bridge Internet au routeur



Branchez le  
Bridge Internet  
au routeur



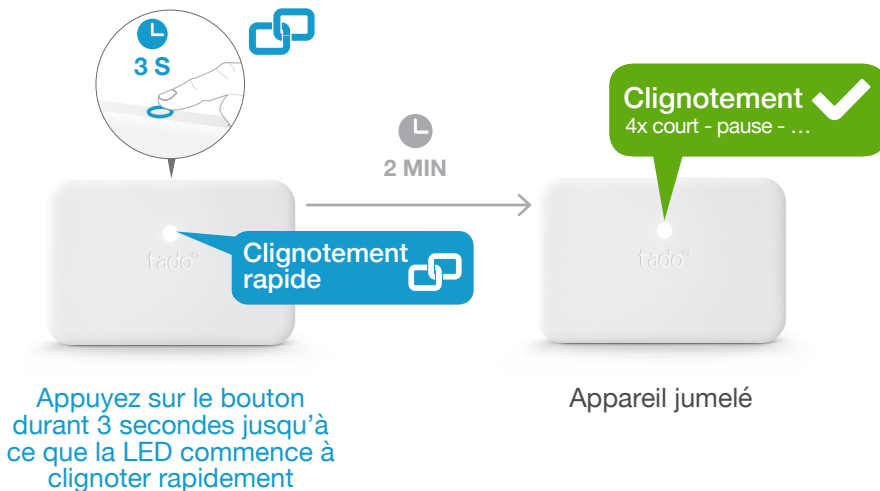
Appuyez sur le bouton Pairing  
jusqu'à ce que la LED clignote  
afin d'activer le mode jumelage

Le mode jumelage permet à d'autres appareils  
de se jumeler au Bridge Internet

### 3. Jumelez le Kit d'Extension au Bridge Internet

#### Configuration sans fil :

Installation sans fil du Thermostat Intelligent avec récepteur



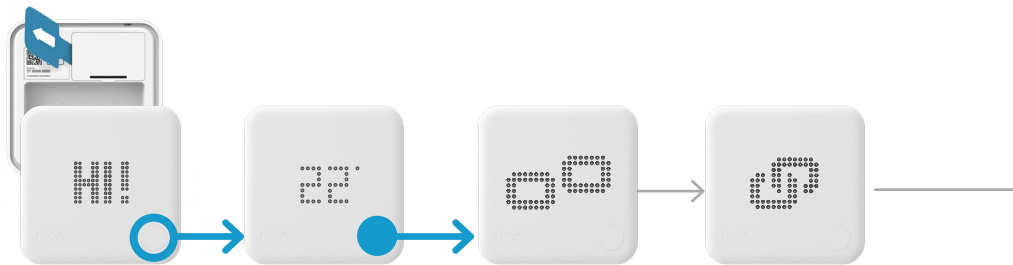
Appuyez sur le bouton  
durant 3 secondes jusqu'à  
ce que la LED commence à  
clignoter rapidement

Clignotement ✗  
2x court - pause - ...

Si cela a échoué :

Redémarrez le jumelage et faites attention que la distance entre les appareils soit bien supérieure à 3 m durant la phase de jumelage

## 4. Jumelez le Thermostat Intelligent au Bridge Internet



Retirez l'étiquette de protection au niveau des piles et appuyez sur le bouton

Appuyez sur le bouton durant 3 secondes - relâchez

Jumelage en cours

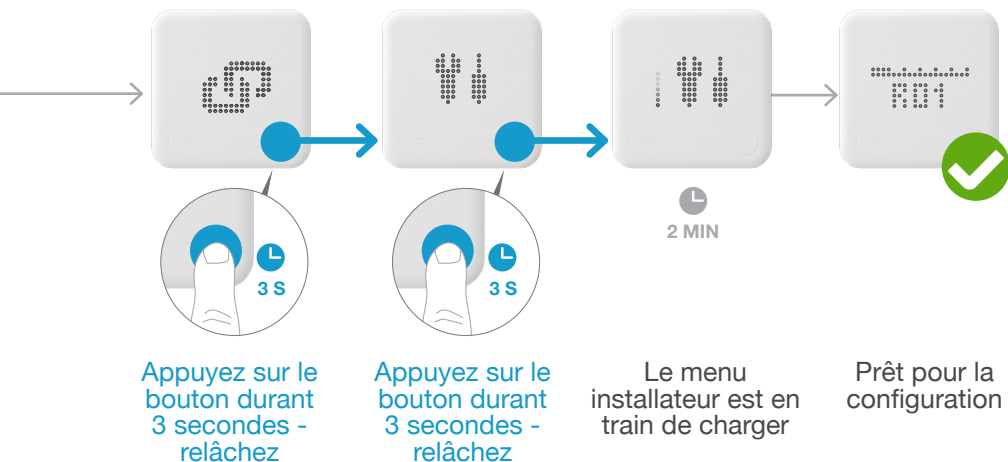
Appareil jumelé



Si cela a échoué :

- Appuyez sur le bouton pour effacer l'erreur
- Redémarrez le jumelage et faites bien attention que la distance entre les appareils soit bien supérieure à 3 m durant la phase de jumelage

# Ouvrez le menu installateur



Si cela a échoué :

- Ouvrez de nouveau le menu installateur
- Faites bien attention que la distance entre les appareils soit bien supérieure à 3 m lorsque le menu est en chargement

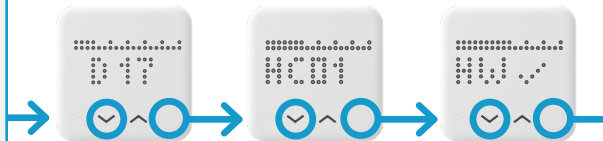
## 5. Configuration : e.l.m. leblanc HT-Bus

### Configuration câblée :

Le Thermostat Intelligent est directement câblé à la chaudière



Thermostat Intelligent



Sélectionnez  
**HT-Bus**  
D17 ou D18

Sélectionnez  
le circuit de  
chauffage  
HC01 ou HC02

Activez le  
contrôle de  
l'eau chaude  
(seulement  
pour D17)

**D17** pour les systèmes sans régulateur FW

**D18** pour les systèmes avec un régulateur FW (par exemple FW120)

### Configuration sans fil :

Installation sans fil du Thermostat Intelligent avec récepteur



Thermostat Intelligent & Kit d'Extension



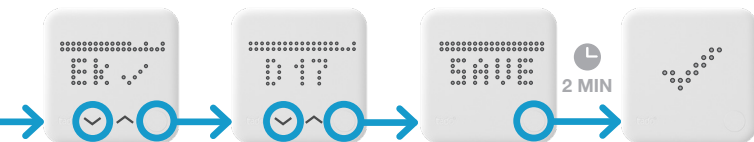
Sélectionnez  
le capteur de  
température  
TS

Sélectionnez  
le circuit de  
chauffage  
HC01 ou HC02

Activez le  
contrôle de  
l'eau chaude  
(seulement  
pour D17)



Pas de Kit  
d'Extension



Kit  
d'Extension  
présent

Sélectionnez  
**HT-Bus**  
D17 ou D18



Téléchargement de la configuration  
activé après enregistrement du menu  
installateur (jusqu'à 2 min)





## 6. Configuration du système de chauffage

Pour le circuit de chauffage contrôlé par tado°, choisissez la même configuration que pour la commande à distance e.l.m. leblanc FB10.

Contrôle	Configuration du système de chauffage	
FW 100 FW 120 FW 200 FW 500	Commande à distance (circuit Chauff. __)	FB10
	Influence de la temp. ambiante	50%
	Infl. local adaptée aux modes serv.	Confort-Eco-Hors-gel
	Sonde d'ambiance	Capteur du FB10 (seulement si le régulateur FW n'est pas intégré à la chaudière)
	Sélection du mode (bouton sous l'écran)	auto (FW100 : symbole horloge)



### Installation e.l.m. leblanc HT-Bus terminée

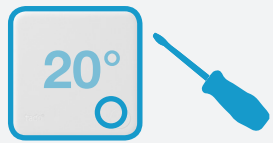
1. Testez le système
2. Remettez la carte d'enregistrement au client

# 1. Câblage : e.l.m. leblanc 1-2-4 24 V

e.l.m. leblanc  
1-2-4 24 V

## Configuration câblée :

Le Thermostat Intelligent est directement câblé à la chaudière



Thermostat Intelligent

## Configuration sans fil :

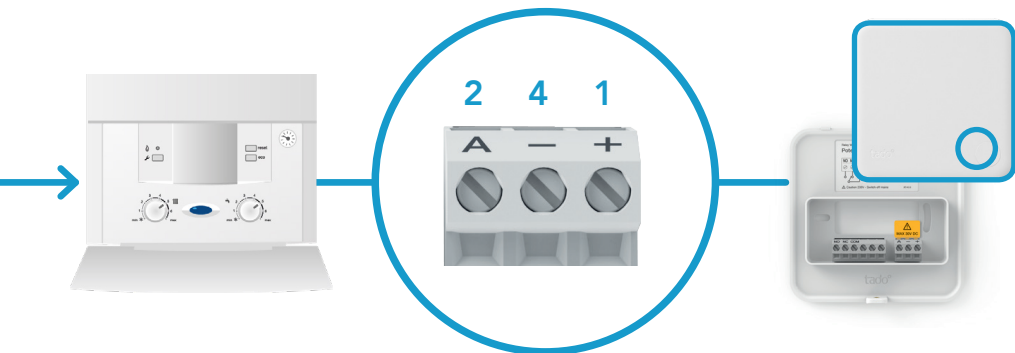
Installation sans fil du Thermostat Intelligent avec récepteur



Thermostat Intelligent

&

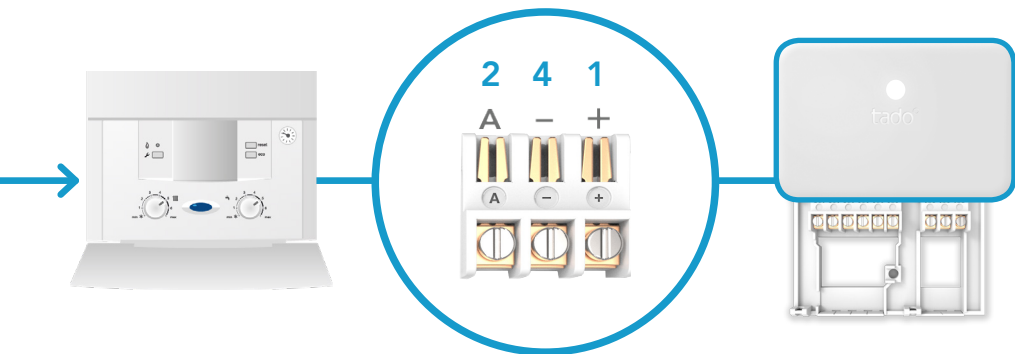
Kit d'Extension



Chaudière

MAX 36 V  
continu

Thermostat Intelligent



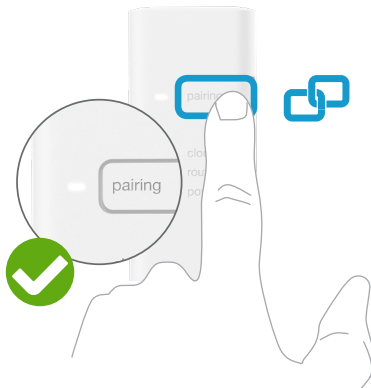
Chaudière

Kit d'Extension

## 2. Connectez le Bridge Internet au routeur



Branchez le  
 Bridge Internet  
 au routeur



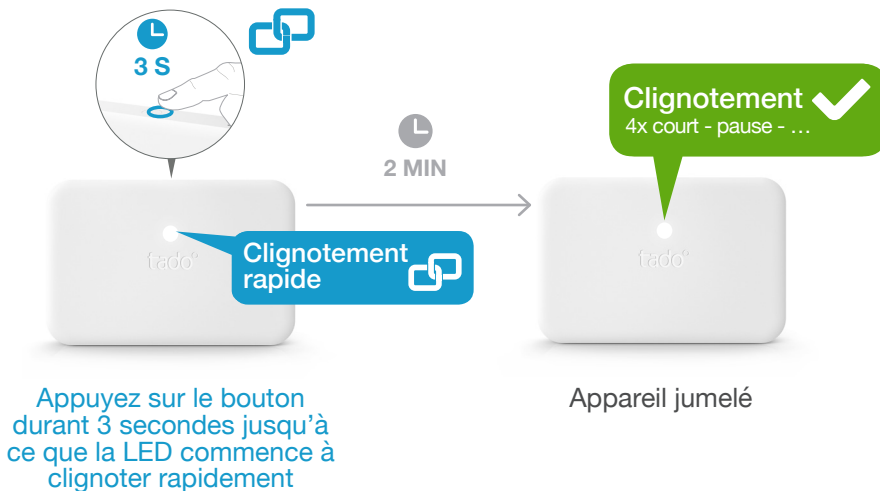
Appuyez sur le bouton Pairing  
 jusqu'à ce que la LED clignote  
 afin d'activer le mode jumelage


Le mode jumelage permet à d'autres appareils  
 de se jumeler au Bridge Internet

### 3. Jumelez le Kit d'Extension au Bridge Internet

#### Configuration sans fil :

Installation sans fil du Thermostat Intelligent avec récepteur



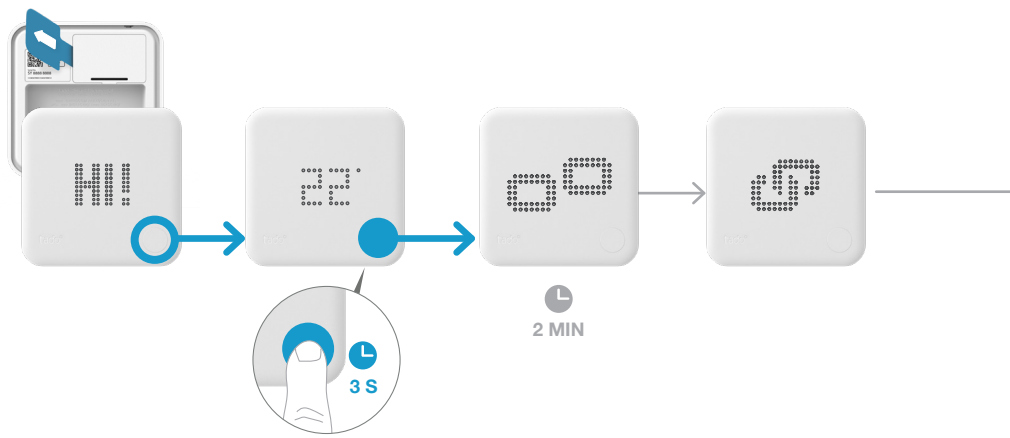
Clignotement   
2x court - pause - ...

Si cela a échoué :

Redémarrez le jumelage et faites attention que la distance entre les appareils soit bien supérieure à 3 m durant la phase de jumelage

## 4. Jumelez le Thermostat Intelligent au Bridge Internet

e.l.m. leblanc  
1-2-4 24 V



Retirez l'étiquette de protection au niveau des piles et appuyez sur le bouton

Appuyez sur le bouton durant 3 secondes - relâchez

Jumelage en cours

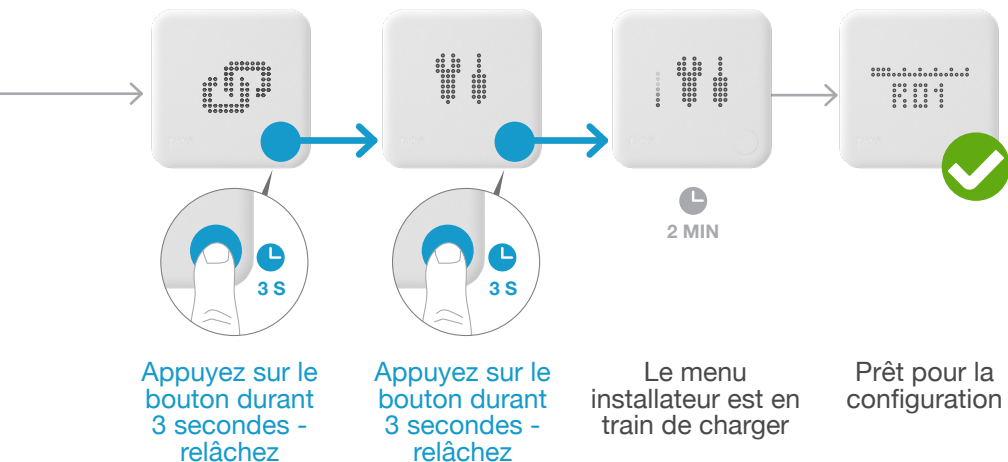
Appareil jumelé



Si cela a échoué :

- Appuyez sur le bouton pour effacer l'erreur
- Redémarrez le jumelage et faites bien attention que la distance entre les appareils soit bien supérieure à 3 m durant la phase de jumelage

# Ouvrez le menu installateur



Si cela a échoué :

- Ouvrez de nouveau le menu installateur
- Faites bien attention que la distance entre les appareils soit bien supérieure à 3 m lorsque le menu est en chargement

## 5. Configuration : e.l.m. leblanc 1-2-4 24 V

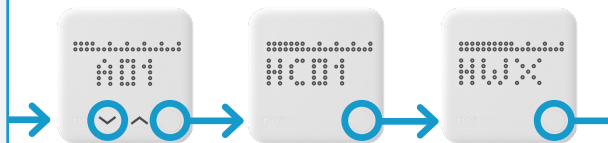
e.l.m. leblanc  
1-2-4 24 V

### Configuration câblée :

Le Thermostat Intelligent est directement câblé à la chaudière



Thermostat Intelligent



Sélectionnez  
**1-2-4 24 V**  
A01

Sélectionnez  
le circuit de  
chauffage  
HC01

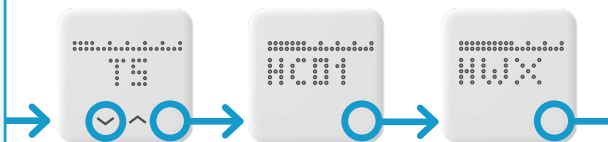
Pas de  
contrôle de  
l'eau chaude

### Configuration sans fil :

Installation sans fil du Thermostat Intelligent avec récepteur



Thermostat Intelligent & Kit d'Extension

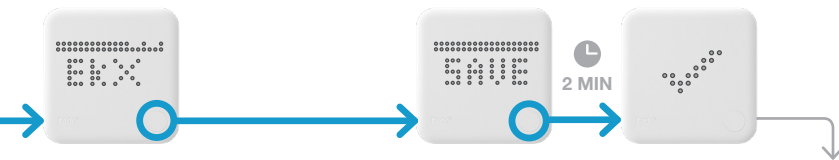


Sélectionnez  
le capteur de  
température  
TS

Sélectionnez  
le circuit de  
chauffage  
HC01

Pas de  
contrôle de  
l'eau chaude



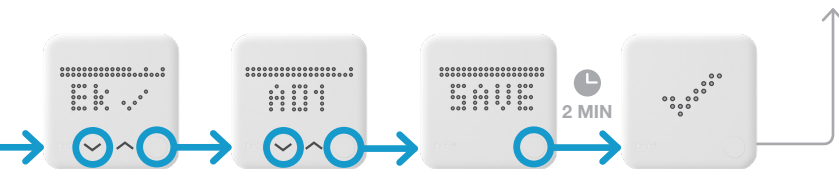


Pas de Kit  
d'Extension




**Installation e.i.m. leblanc  
1-2-4 24 V terminée**

1. Testez le système
2. Remettez la carte  
d'enregistrement au client



Kit  
d'Extension  
présent

Sélectionnez  
**1-2-4 24 V**  
A01



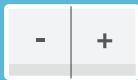
Téléchargement de la configuration  
activé après enregistrement du menu  
installateur (jusqu'à 2 min)



# Options de câblage Vaillant

**Veillez  
choisir**

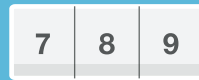
Vaillant eBus



eBus

**À partir de la  
page 36**

7-8-9



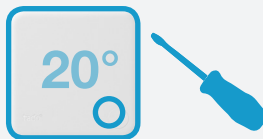
24 V

**À partir de la  
page 44**

# 1. Câblage : Vaillant eBus

## Configuration câblée :

Le Thermostat Intelligent est directement câblé à la chaudière



Thermostat Intelligent

## Configuration sans fil :

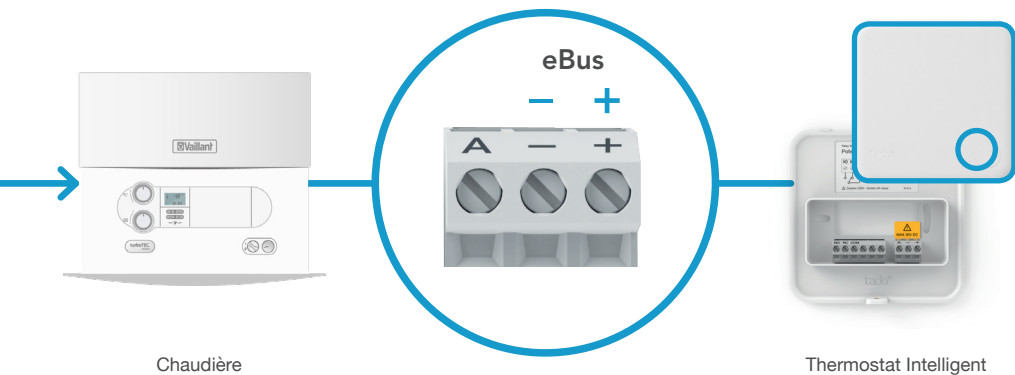
Installation sans fil du Thermostat Intelligent avec récepteur



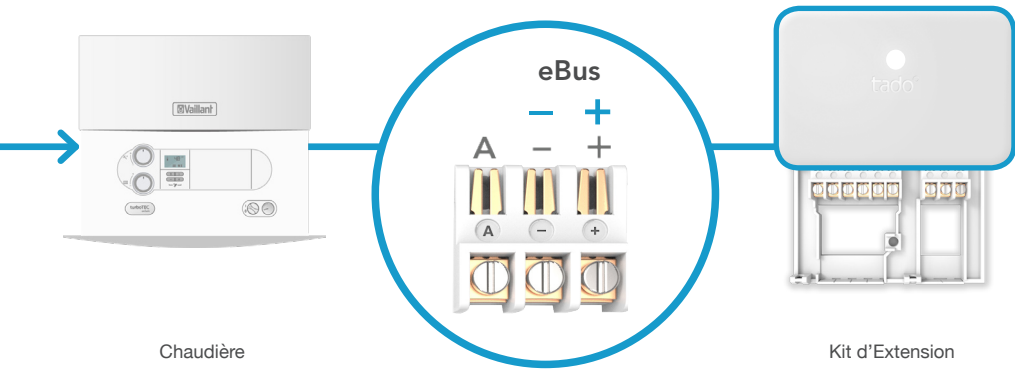
Thermostat Intelligent

&

Kit d'Extension



MAX 36 V  
continu

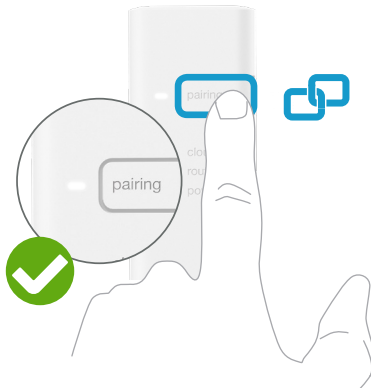


## 2. Connectez le Bridge Internet au routeur



Si aucune prise  
USB n'est  
disponible

Branchez le  
 Bridge Internet  
 au routeur



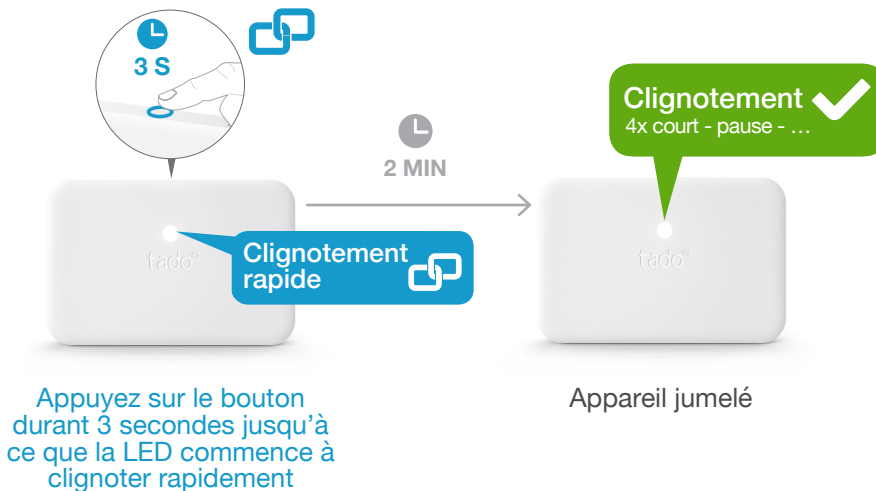
Appuyez sur le bouton Pairing  
 jusqu'à ce que la LED clignote  
 afin d'activer le mode jumelage


Le mode jumelage permet à d'autres appareils  
 de se jumeler au Bridge Internet

### 3. Jumelez le Kit d'Extension au Bridge Internet

#### Configuration sans fil :

Installation sans fil du Thermostat Intelligent avec récepteur

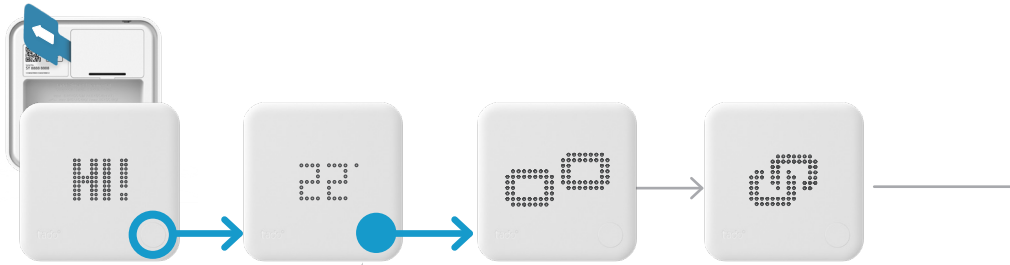


Clignotement   
2x court - pause - ...

Si cela a échoué :

Redémarrez le jumelage et faites attention que la distance entre les appareils soit bien supérieure à 3 m durant la phase de jumelage

## 4. Jumelez le Thermostat Intelligent au Bridge Internet



Retirez l'étiquette de protection au niveau des piles et appuyez sur le bouton

Appuyez sur le bouton durant 3 secondes - relâchez

Jumelage en cours

Appareil jumelé

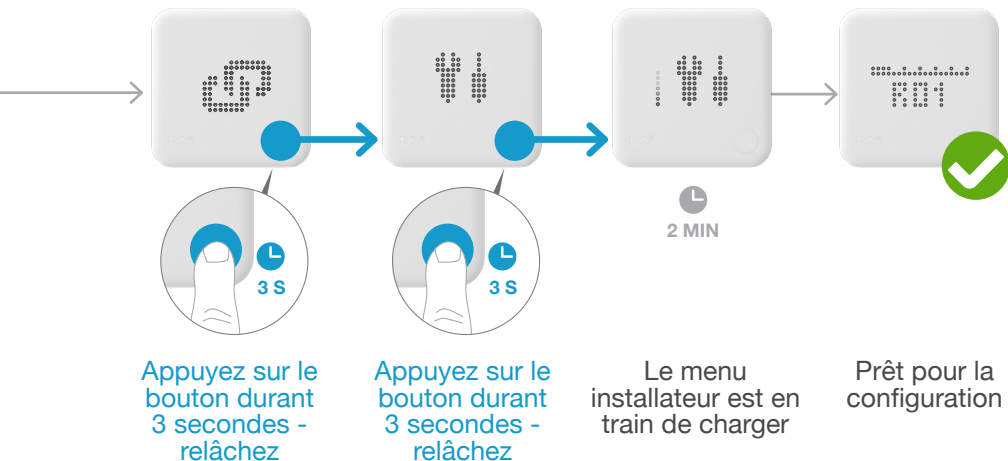


Si cela a échoué :

- Appuyez sur le bouton pour effacer l'erreur
- Redémarrez le jumelage et faites bien attention que la distance entre les appareils soit bien supérieure à 3 m durant la phase de jumelage



# Ouvrez le menu installateur



Si cela a échoué :

- Ouvrez de nouveau le menu installateur
- Faites bien attention que la distance entre les appareils soit bien supérieure à 3 m lorsque le menu est en chargement

## 5. Configuration : Vaillant eBus

### Configuration câblée :

Le Thermostat Intelligent est directement câblé à la chaudière



Thermostat Intelligent



Sélectionnez eBus D05 ou D07



Sélectionnez le circuit de chauffage HC01 ou HC02



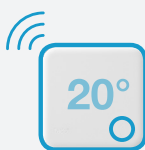
Activez le contrôle de l'eau chaude (seulement pour D07)

**D05** pour les systèmes avec un calorMATIC VRC430/470 (VR81)

**D07** Standard Vaillant eBus (seulement disponible pour HC01)

### Configuration sans fil :

Installation sans fil du Thermostat Intelligent avec récepteur



Thermostat Intelligent



& Kit d'Extension



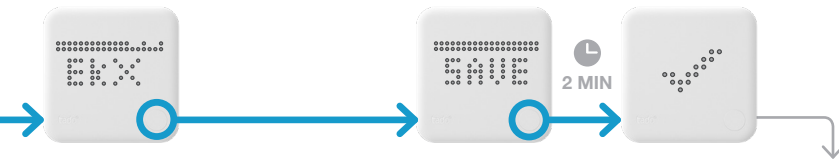
Sélectionnez le capteur de température TS



Sélectionnez le circuit de chauffage HC01 ou HC02



Activez le contrôle de l'eau chaude (seulement pour D07)



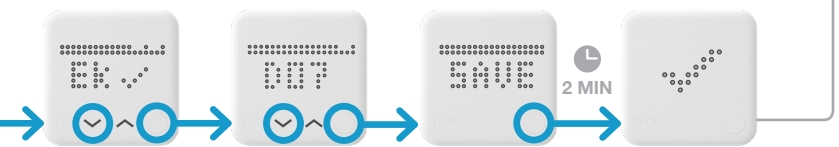
Pas de Kit d'Extension



**Installation Vaillant eBus terminée**


1. Testez le système
2. Remettez la carte d'enregistrement au client

Vaillant  
eBus



Kit d'Extension présent

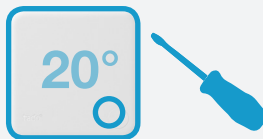
Sélectionnez **eBus D05** ou **D07**

 Téléchargement de la configuration activé après enregistrement du menu installateur (jusqu'à 2 min)

# 1. Câblage : Vaillant 7-8-9 24 V

## Configuration câblée :

Le Thermostat Intelligent est directement câblé à la chaudière



Thermostat Intelligent

## Configuration sans fil :

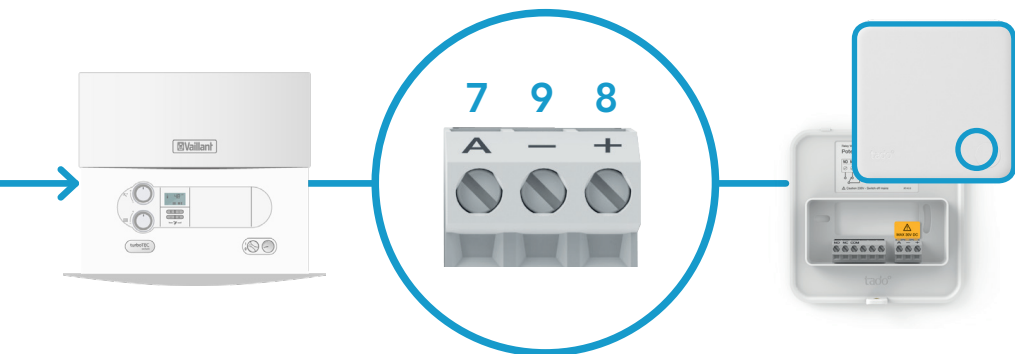
Installation sans fil du Thermostat Intelligent avec récepteur



Thermostat Intelligent

&

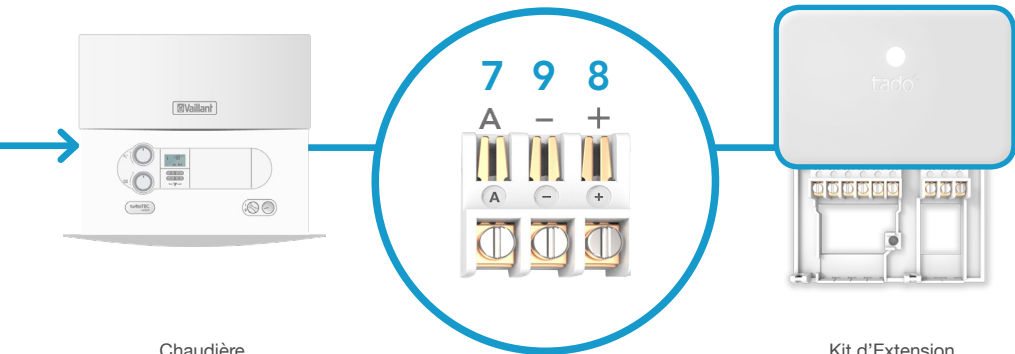
Kit d'Extension



Chaudière

Thermostat Intelligent

MAX 36 V  
continu



Chaudière

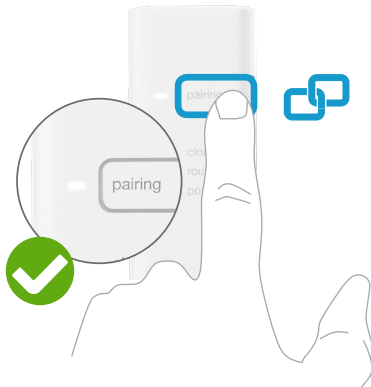
Kit d'Extension

## 2. Connectez le Bridge Internet au routeur



Si aucune prise  
USB n'est  
disponible

Branchez le  
 Bridge Internet  
 au routeur



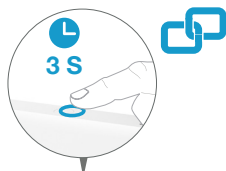
Appuyez sur le bouton Pairing  
 jusqu'à ce que la LED clignote  
 afin d'activer le mode jumelage

Le mode jumelage permet à d'autres appareils  
 de se jumeler au Bridge Internet

### 3. Jumelez le Kit d'Extension au Bridge Internet

#### Configuration sans fil :

Installation sans fil du Thermostat Intelligent avec récepteur



2 MIN

Clignotement rapide

Clignotement  
4x court - pause - ...

Appuyez sur le bouton  
durant 3 secondes jusqu'à  
ce que la LED commence à  
clignoter rapidement

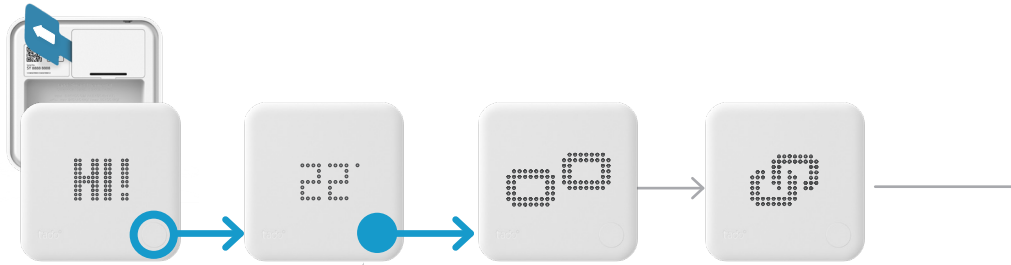
Appareil jumelé

Clignotement ✗  
2x court - pause - ...

Si cela a échoué :

Redémarrez le jumelage et faites attention que la distance entre les appareils soit bien supérieure à 3 m durant la phase de jumelage

## 4. Jumelez le Thermostat Intelligent au Bridge Internet



Retirez l'étiquette de protection au niveau des piles et appuyez sur le bouton

Appuyez sur le bouton durant 3 secondes - relâchez

Jumelage en cours

Appareil jumelé

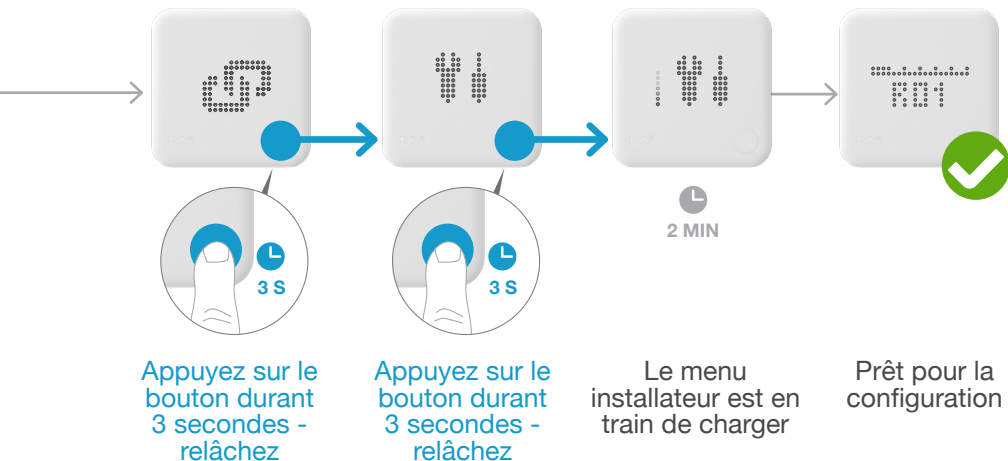


Si cela a échoué :

- Appuyez sur le bouton pour effacer l'erreur
- Redémarrez le jumelage et faites bien attention que la distance entre les appareils soit bien supérieure à 3 m durant la phase de jumelage



# Ouvrez le menu installateur



Si cela a échoué :

- Ouvrez de nouveau le menu installateur
- Faites bien attention que la distance entre les appareils soit bien supérieure à 3 m lorsque le menu est en chargement

## 5. Configuration : Vaillant 7-8-9 24 V

### Configuration câblée :

Le Thermostat Intelligent est directement câblé à la chaudière



Thermostat Intelligent



Sélectionnez  
7-8-9 24 V  
A07



Sélectionnez  
le circuit de  
chauffage  
HC01



Pas de  
contrôle de  
l'eau chaude

### Configuration sans fil :

Installation sans fil du Thermostat Intelligent avec récepteur



Thermostat Intelligent & Kit d'Extension



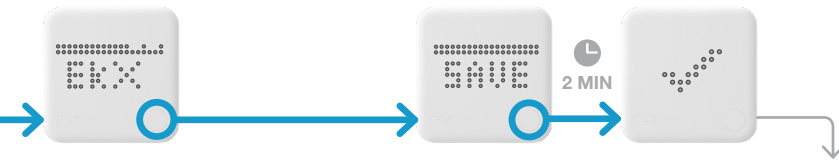
Sélectionnez  
le capteur de  
température  
TS



Sélectionnez  
le circuit de  
chauffage  
HC01



Pas de  
contrôle de  
l'eau chaude



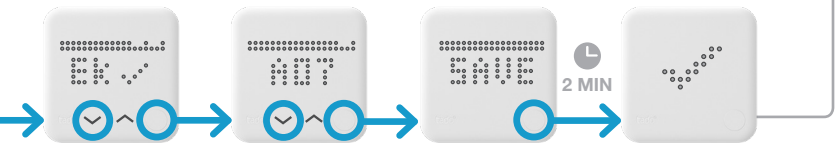
Pas de Kit d'Extension



**Installation Vaillant  
7-8-9 24 V terminée**


1. Testez le système
2. Remettez la carte d'enregistrement au client

Vaillant  
7-8-9 24 V



Kit d'Extension présent

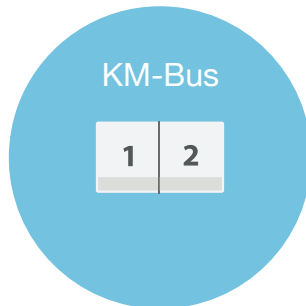
Sélectionnez  
**7-8-9 24 V  
A07**



Téléchargement de la configuration activé après enregistrement du menu installateur (jusqu'à 2 min)



# Options de câblage Viessmann

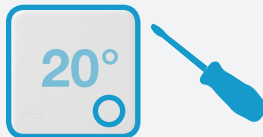


À partir de la  
page 54

# 1. Câblage : Viessmann KM-Bus

## Configuration câblée :

Le Thermostat Intelligent est directement câblé à la chaudière



Thermostat Intelligent

## Configuration sans fil :

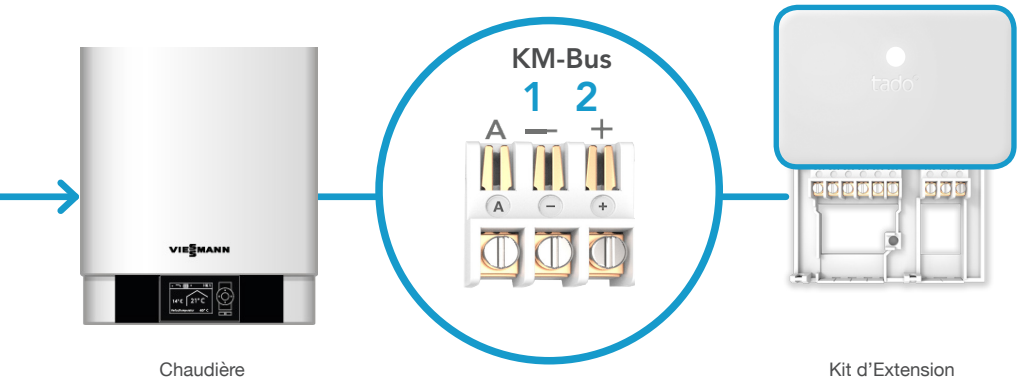
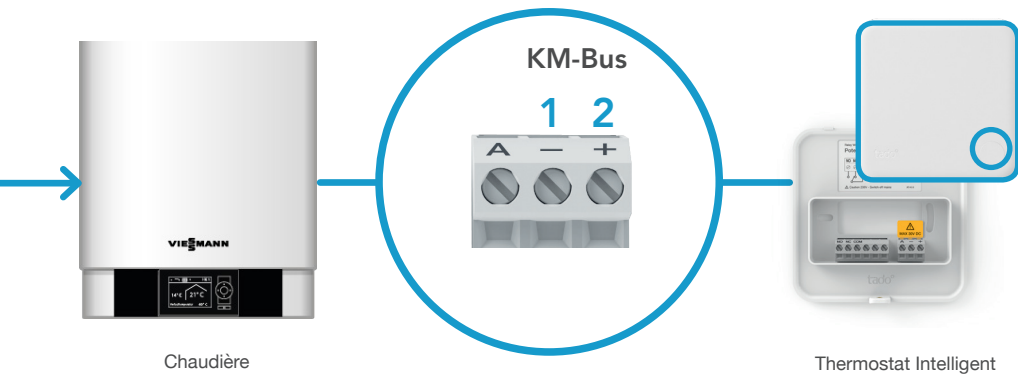
Installation sans fil du Thermostat Intelligent avec récepteur



Thermostat Intelligent

&

Kit d'Extension

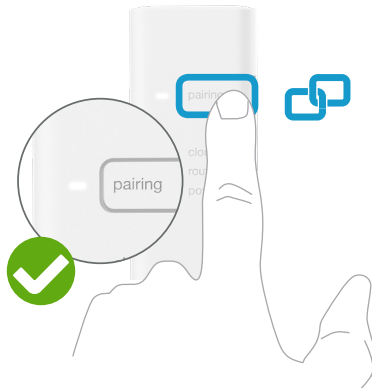


## 2. Connectez le Bridge Internet au routeur



Si aucune prise  
USB n'est  
disponible

**Branchez le  
Bridge Internet  
au routeur**



**Appuyez sur le bouton Pairing  
jusqu'à ce que la LED clignote  
afin d'activer le mode jumelage**

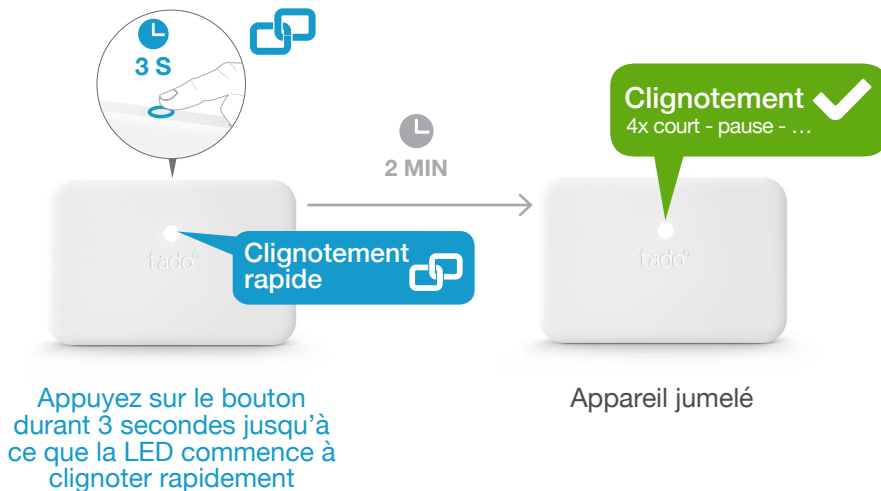
Le mode jumelage permet à d'autres appareils  
de se jumeler au Bridge Internet




### 3. Jumelez le Kit d'Extension au Bridge Internet

#### Configuration sans fil :

Installation sans fil du Thermostat Intelligent avec récepteur

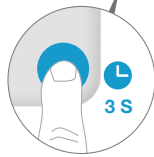
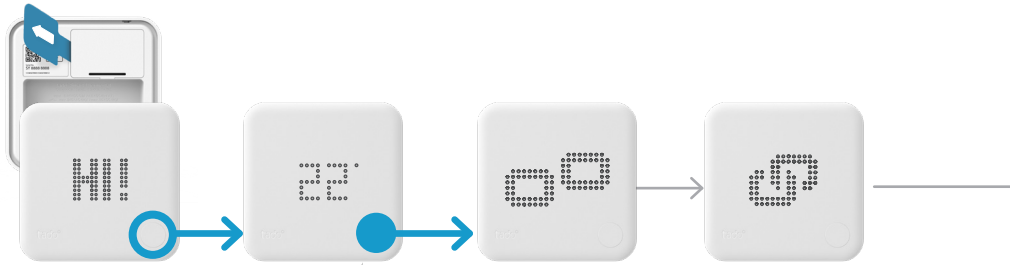


Clignotement   
2x court - pause - ...

Si cela a échoué :

Redémarrez le jumelage et faites attention que la distance entre les appareils soit bien supérieure à 3 m durant la phase de jumelage

## 4. Jumelez le Thermostat Intelligent au Bridge Internet



2 MIN

Retirez l'étiquette de protection au niveau des piles et appuyez sur le bouton

Appuyez sur le bouton durant 3 secondes - relâchez

Jumelage en cours

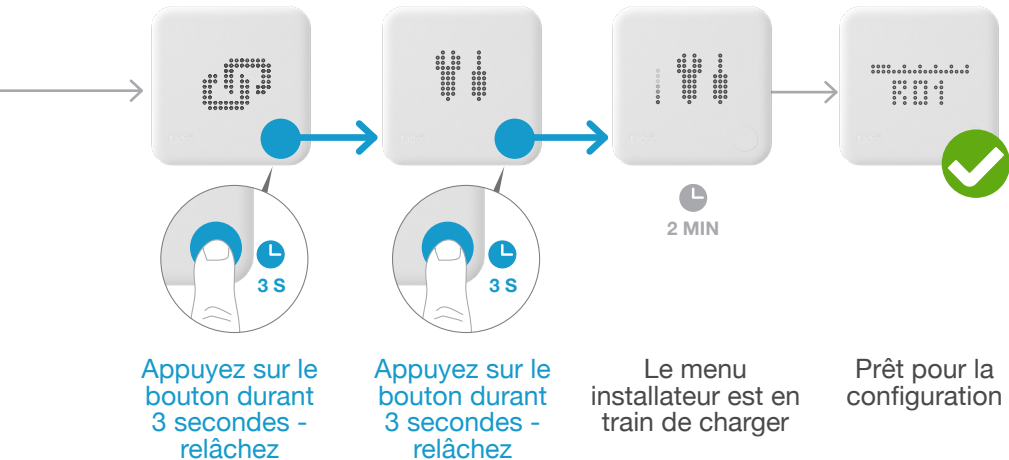
Appareil jumelé



Si cela a échoué :

- Appuyez sur le bouton pour effacer l'erreur
- Redémarrez le jumelage et faites bien attention que la distance entre les appareils soit bien supérieure à 3 m durant la phase de jumelage

# Ouvrez le menu installateur



Si cela a échoué :

- Ouvrez de nouveau le menu installateur
- Faites bien attention que la distance entre les appareils soit bien supérieure à 3 m lorsque le menu est en chargement

## 5. Configuration : Viessmann KM-Bus

### Configuration câblée :

Le Thermostat Intelligent est directement câblé à la chaudière



Thermostat Intelligent



Sélectionnez  
**KM-Bus**  
D37



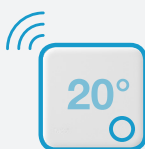
Sélectionnez le circuit  
de chauffage  
HC01 ou  
HC02



Pas de  
contrôle de  
l'eau chaude

### Configuration sans fil :

Installation sans fil du Thermostat Intelligent avec récepteur



Thermostat Intelligent



& Kit d'Extension



Sélectionnez  
le capteur de  
température  
TS



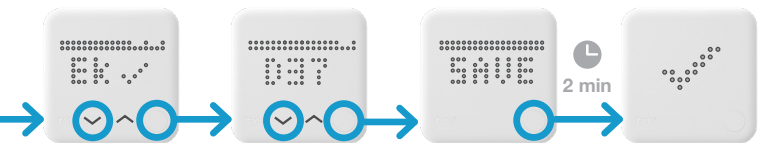
Sélectionnez le circuit  
de chauffage  
HC01 ou HC02



Pas de  
contrôle de  
l'eau chaude



Pas de Kit  
d'Extension



Kit  
d'Extension  
présent

Sélectionnez  
**KM-Bus**  
D37



Téléchargement de la configuration  
activé après enregistrement du menu  
installateur (jusqu'à 2 min)



## 6. Configuration du système de chauffage

Pour le circuit de chauffage contrôlé par tado°, sélectionnez les mêmes paramètres que pour une commande à distance Viessmann Vitotrol 200.

Contrôle	Configuration du système de chauffage	
Vitotronic 200 GW..	<b>90:</b> Constante de temps pour le calcul de la modification la température extérieure	12
	<b>A0:</b> Commande à distance	1 (Si 1 ne peut être sélectionné, utilisez 2)
Vitotronic 300 GW.. Vitotronic 200 HO..	<b>b0:</b> Sonde d'ambiance décompensation	3
Vitotronic 200 KW.. Vitotronic 300 KW..	<b>b2:</b> Coefficient d'influence de l'ambiance	64 (Si 64 ne peut être sélectionné, utilisez 31)
Vitotronic 200 KO..	<b>b5:</b> Fonctionnement de la pompe chauffage	5 (Si 5 ne peut être sélectionné, utilisez 1)
	<b>FA:</b> Augmentation de la consigne de température de départ	0



### Installation Viessmann KM-Bus terminée

1. Testez le système
2. Remettez la carte d'enregistrement au client





tado° est compatible avec un grand nombre d'autres fabricants

Entre autres avec les fabricants suivants utilisant des interfaces digitales :

- **ACV** - voir OpenTherm
- **De Dietrich** - voir OpenTherm
- **Junkers** - voir e.l.m leblanc

Pour tout conseil technique :  
Notre Service d'installation professionnel sera heureux de vous aider grâce à ses instructions dédiées aux autres marques de systèmes de chauffage :

 01 76 77 39 98 ou sur [www.tado.com](http://www.tado.com)



# Câblage relais

Câblage du Thermostat Intelligent sur contact sec [À partir de la page 68](#)

---

Câblage du Thermostat Intelligent pour une vanne de chauffage au sol [À partir de la page 69](#)

---

Câblage du Kit d'Extension sur contact sec [À partir de la page 70](#)

---

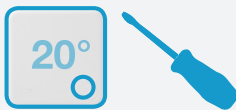
Câblage du Kit d'Extension avec contact d'une tension de commutation de 230 V [À partir de la page 71](#)

---

# 1. Câblage : Thermostat Intelligent **sur contact sec**

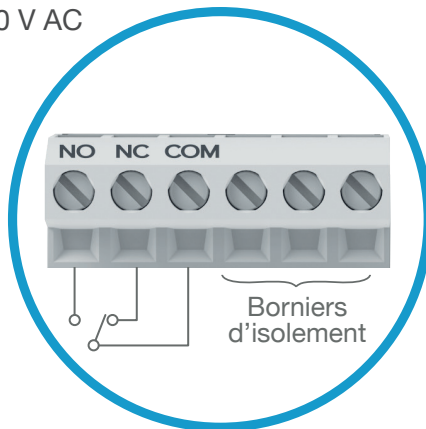
## Configuration câblée :

Le Thermostat Intelligent est directement câblé à la chaudière



Thermostat Intelligent

MAX 230 V AC  
6(4) A



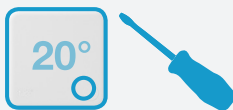
Thermostat Intelligent



- NO :** Normalement ouvert : appel de chaleur
- NC :** Normalement fermé : repos
- COM :** Commun

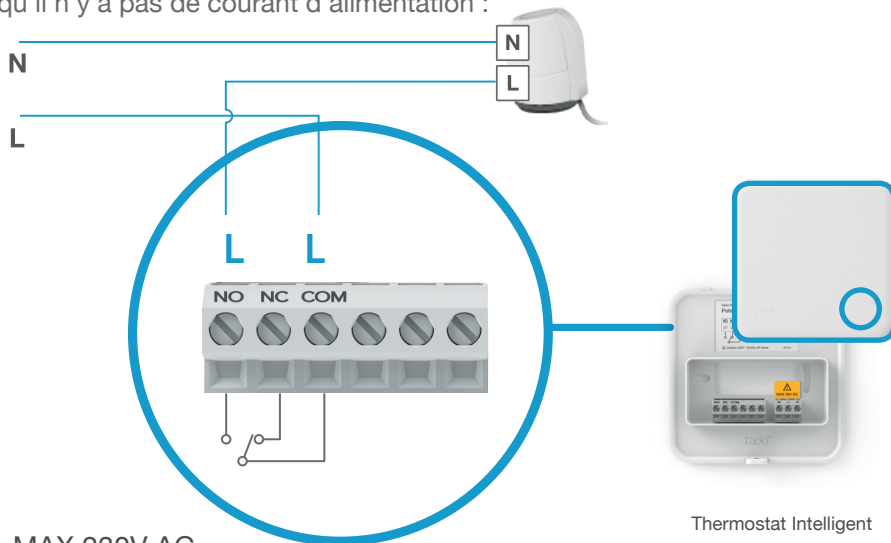
# 1. Câblage : Thermostat Intelligent pour une vanne de chauffage au sol

**Configuration câblée :** Le Thermostat Intelligent est câblé directement sur la vanne contrôlant le chauffage au sol



Thermostat Intelligent

La vanne est normalement fermée lorsqu'il n'y a pas de courant d'alimentation :



MAX 230V AC  
6(4) A

Thermostat Intelligent

# 1. Câblage : Kit d'Extension **sur contact sec**

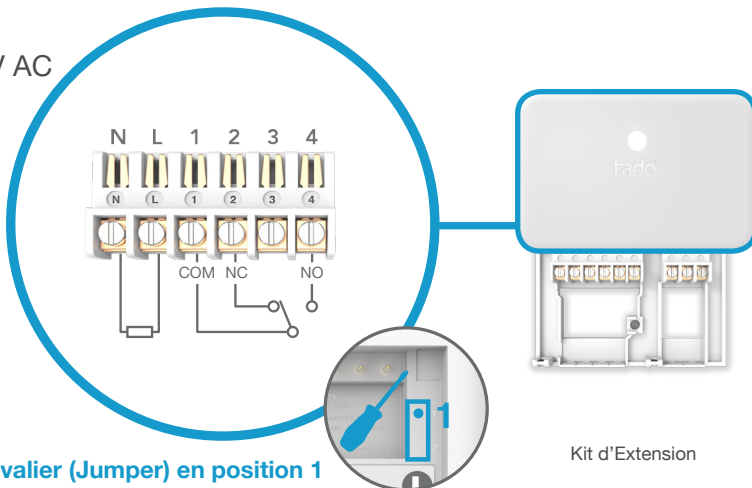
## Configuration sans fil :

Installation sans fil du Thermostat Intelligent avec récepteur



Thermostat Intelligent & Kit d'Extension

MAX 230 V AC  
6(4) A



**Cavalier (Jumper) en position 1**



**NO :** Normalement ouvert : appel de chaleur

**NC :** Normalement fermé : repos

**COM :** Commun

# 1. Câblage : Kit d'Extension avec contact d'une tension de commutation de 230 V

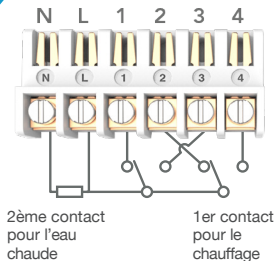
## Configuration sans fil :

Installation sans fil du Thermostat Intelligent avec récepteur



Thermostat Intelligent & Kit d'Extension

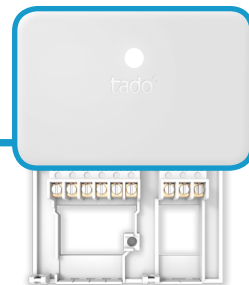
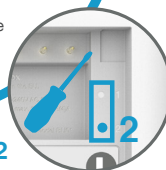
MAX 230 V AC  
6(4) A



2ème contact  
pour l'eau  
chaude

1er contact  
pour le  
chauffage

**Cavalier (Jumper) en position 2**



Kit d'Extension



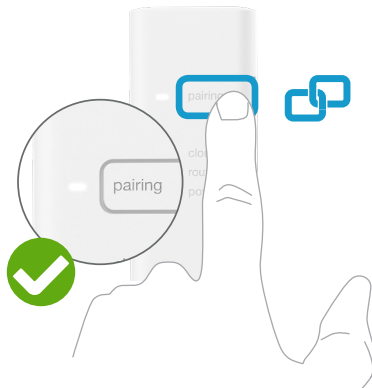
Le second contact permet de contrôler la production d'eau chaude sanitaire si un contrôle additionnel est disponible.

## 2. Connectez le Bridge Internet au routeur



Si aucune prise  
USB n'est  
disponible

Branchez le  
 Bridge Internet  
 au routeur



Appuyez sur le bouton Pairing  
 jusqu'à ce que la LED clignote  
 afin d'activer le mode jumelage

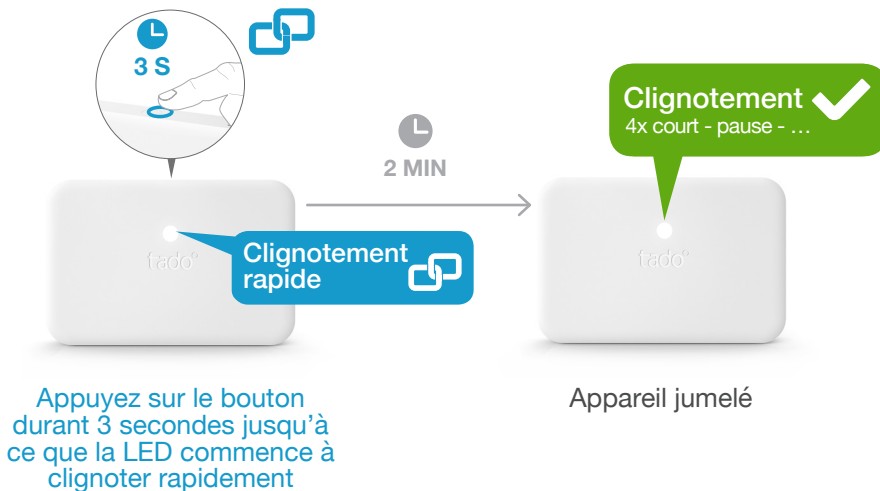
Le mode jumelage permet à d'autres appareils  
 de se jumeler au Bridge Internet




### 3. Jumelez le Kit d'Extension au Bridge Internet

#### Configuration sans fil :

Installation sans fil du Thermostat Intelligent avec récepteur

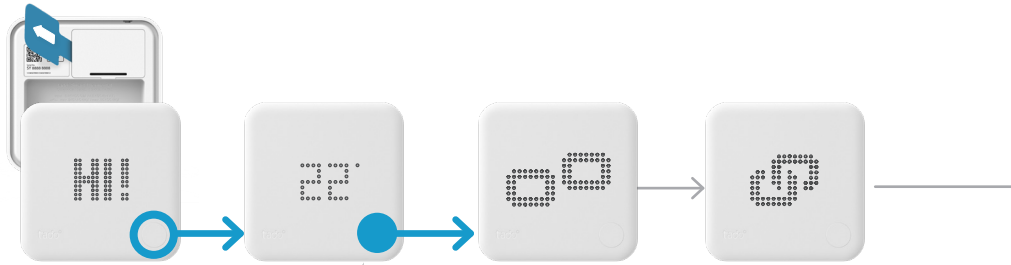


Clignotement   
2x court - pause - ...

Si cela a échoué :

Redémarrez le jumelage et faites attention que la distance entre les appareils soit bien supérieure à 3 m durant la phase de jumelage

## 4. Jumelez le Thermostat Intelligent au Bridge Internet



Retirez l'étiquette de protection au niveau des piles et appuyez sur le bouton

Appuyez sur le bouton durant 3 secondes - relâchez

Jumelage en cours

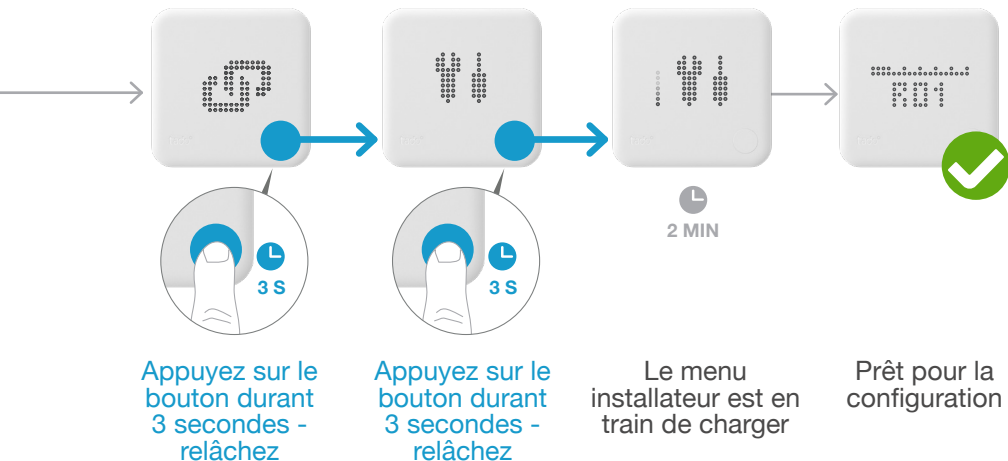
Appareil jumelé



Si cela a échoué :

- Appuyez sur le bouton pour effacer l'erreur
- Redémarrez le jumelage et faites bien attention que la distance entre les appareils soit bien supérieure à 3 m durant la phase de jumelage

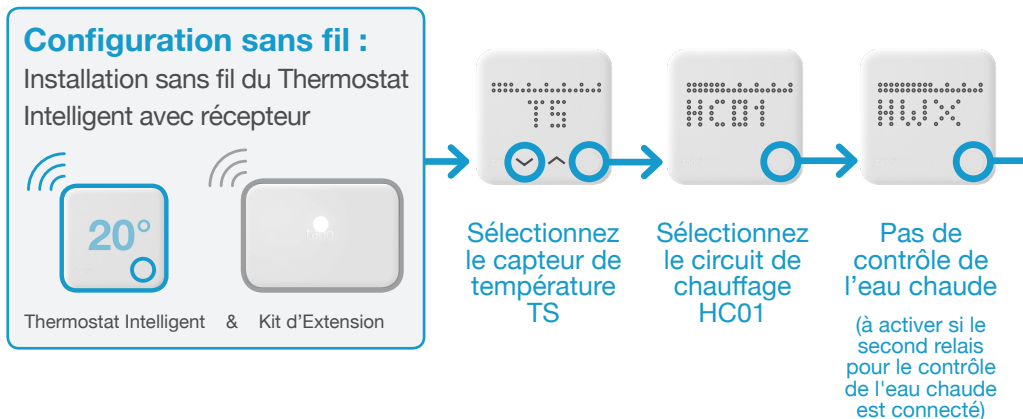
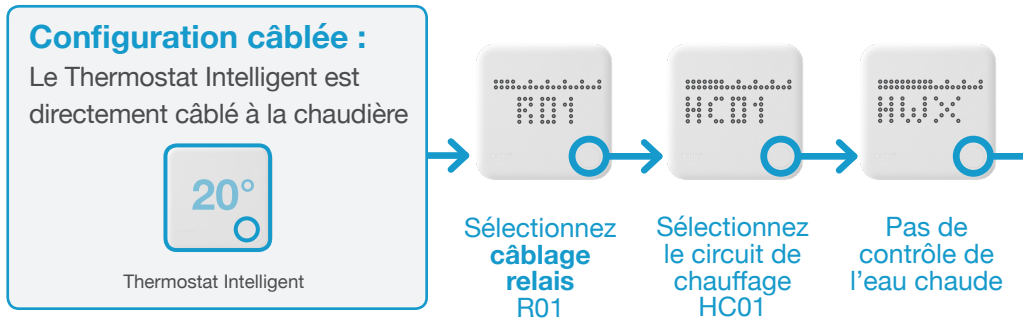
# Ouvrez le menu installateur

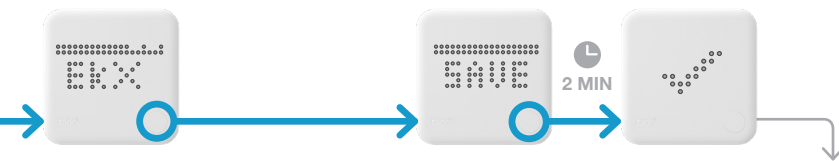


Si cela a échoué :

- Ouvrez de nouveau le menu installateur
- Faites bien attention que la distance entre les appareils soit bien supérieure à 3 m lorsque le menu est en chargement

## 5. Configuration : câblage relais (pour tous les fabricants)

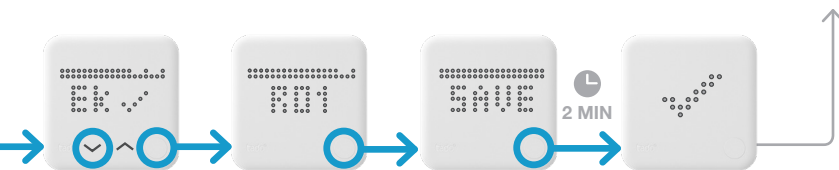




Pas de Kit  
d'Extension


**Installation terminée**

1. Testez le système
2. Remettez la carte d'enregistrement au client



Kit  
d'Extension  
présent

Sélectionnez  
**câblage  
relais**  
R01

 Téléchargement de la configuration activé après enregistrement du menu installateur (jusqu'à 2 min)







Obtenir l'avis d'un expert en contactant l'assistance  
téléphonique tado° :

 **01 76 77 39 98**

ou sur  
**[www.tado.com](http://www.tado.com)**

